
ALISIER BLANC *Sorbus aria*



Aire de répartition :

présence de 100 à 1700m : étages collinéen et montagnard

Période de floraison :

mai

Sol favorable :

pH : acide à neutre
humidité : sec
texture : argileux, limoneux

Intérêt pour les pollinisateurs :

nectar 🦋 🦋 🦋
pollen 🌸 🌸 🌸

Intérêts agronomique et écologique :

fruits comestibles par l'homme et la faune sauvage

Autre(s) avantage(s) :

plante ornementale, bon bois d'œuvre

Inconvénient(s) :

croissance lente, peu résistant aux fortes chaleurs

Rôle dans la haie

Un arbre de petite taille (10 m) à installer plutôt à partir de 800 m. Peu exigeant sur la nature du sol, il aime la lumière. Il supporte bien sécheresse et chaleur estivale. Feuillage superbe (vert foncé dessus/ blanc dessous). Ses fruits attirent les oiseaux. ^[1]

Particularités

Il est surtout réputé pour son feuillage blanc argenté et feutré au revers, le rendant bien reconnaissable. Arbre à la croissance lente, il est aussi connu pour la densité de son bois.

[Plantes des haies champêtres, C. Cogneau, 2014]

Méthode de multiplication

Par semis, après stratification à froid de mi-novembre à mi-mai. ^[Mission Haies Auvergne]



Confusions possibles

Aucune en dehors de l'espèce. ^[1]

Fruits et graines d'Alisier blanc / CC BY-NC-ND 4.0 : Giacomo Bellone

Taille maximale

Jusqu'à 25 m.

[Binette & Jardin, avec Le Monde.fr]

[1] : Pépinière Collective du Val d'Allier



BOURDAINE *Frangula alnus*



Aire de répartition :

présence jusqu'à
1000m : étages collinéen
et montagnard inférieur

Période de floraison :

juin - septembre

Sol favorable :

pH : acide
humidité : humide
texture : indifférent

Intérêt pour les pollinisateurs :

nectar 🦋 🦋 🦋
pollen 🌸 🌸 🌸

site de nidification
pour les pollinisateurs

Intérêts agronomique et écologique :

fruits comestibles pour
la faune sauvage

Autre(s) avantage(s) :

utilisé en vannerie

Inconvénient(s) :

fruits et écorce fraîche
toxiques pour l'homme



POLLINIS • Arbres et arbustes favorables aux pollinisateurs sauvages • Massif Central

Le recto de cette fiche est tiré d'un guide de l'association Pollinis, reproduit ici à titre gracieux. Son verso est l'œuvre de la cellule « Aux Arbres Citoyens » du CECB.

Rôle dans la haie

La bourdaine est une espèce de taille modeste et non dominante, qui s'adapte bien au voisinage de grands arbres ou arbustes dans une haie. ^[1]

Particularités

La bourdaine est une mellifère tellement appréciée qu'on peut la repérer au bourdonnement des butineurs ! ^[2]

Les oiseaux sont friands de ses baies mais pas autant que les chevreuils, qui en consomment aussi l'écorce, les jeunes pousses et les bourgeons. La consommation des bourgeons peut les enivrer au point de les rendre imprudents. ^[Faune Auvergne Rhône-Alpes]

Méthode de multiplication

Par semis, après stratification à froid de début janvier à fin mars. ^[Mission Haies Auvergne]

Confusions possibles

Avec le nerprun purgatif et le cornouiller sanguin. ^[2]



Graines de la bourdaine /
CC-BY : Frank Vincentz

Taille maximale

Moins de sept mètres. ^[1]

[1]: Pépinière Collective du Val d'Allier

[2] [Membre du CECB]



CAMÉRISIER À BALAIS *Lonicera xylosteum*

**Aire de répartition :**

présence jusqu'à 1800m
de l'étage collinéen
à l'étage subalpin

Période de floraison :

mai – juin

Sol favorable :

pH : neutre à basique
humidité : sec à frais
texture : argileux, limoneux

**Intérêt pour les
pollinisateurs :**

nectar 🦋🦋🦋

**Intérêts agronomique
et écologique :**

fruits comestibles
par la faune sauvage

Autre(s) avantage(s) :

tolérant à la pollution

Inconvénient(s) :

baies vomitives



Rôle dans la haie

Chèvrefeuille arbustif. Très joli feuillage, baies intéressantes pour les oiseaux. A mettre dans une haie à mi ombre. ^[1]

Particularités

Aussi connu sous le nom de Chèvrefeuille des haies, elle est dite « à balais » en raison de l'usage que l'on faisait de ses rameaux. ^[Flore Descriptive Et Illustrée De La France, Par L'abbé H. Coste, 1937] Toxiques pour nous, les fruits de cette liane sont recherchés par les oiseaux. ^[Binette & Jardin, avec Le Monde.fr]

Méthode de multiplication

Par semis, après stratification à froid de mi-août à fin février.

^[Mission Haies Auvergne]

Confusions possibles

Groseillier. ^[1]



Graines et fruits de camerisier à balais / CC BY-NC-ND 4.0 : Emma Silviana Mauri

Taille maximale

Jusqu'à 2,5 m.

^[Guidedesplantations.fr]

[1] : Pépinière Collective du Val d'Allier



CORNOUILLER SANGUIN *Cornus sanguinea*



Aire de répartition :

présence jusqu'à 1500m :
étages collinéen et
montagnard

Période de floraison :

mai - juillet

Sol favorable :

pH : neutre à basique
humidité : sec à humide
texture : marneux

Intérêt pour les pollinisateurs :

nectar 🦋 🦋 🦋

pollen 🌸 🌸 🌸

site de nidification
pour les pollinisateurs

Intérêts agronomique et écologique :

fruits comestibles par
la faune sauvage

Autre(s) avantage(s) :

utilisé pour la vannerie

Inconvénient(s) :

faiblement toxique pour
l'homme, ne pas utiliser
la sous-espèce horticole
'*australis*' (invasive)



POLLINIS • Arbres et arbustes favorables aux pollinisateurs sauvages • Massif Central

Le recto de cette fiche est tiré d'un guide de l'association Pollinis, reproduit ici à titre gracieux. Son verso est l'œuvre de la cellule « Aux Arbres Citoyens » du CECB.

Rôle dans la haie

Arbuste de haie qui s'accommode de situations variées. Beau feuillage rouge sombre à l'automne. Baies attirant les oiseaux ^[1]

Particularités

C'est lui, l'arbuste rouge que l'on voit si bien en hiver quand les feuilles sont tombées ! Ses rameaux de l'année, d'une couleur vive voire sanguine, ont porté à l'automne un feuillage lui aussi remarquable par ses teintes rouges orangées. En plus de ses qualités esthétiques, c'est aussi une essence mellifère et porteuse de fruits utiles aux oiseaux. ^[Promessedefleurs.com]

Méthode de multiplication

Par semis, après stratification à chaud de mi-octobre à mi-décembre puis à froid de mi-décembre à fin avril. ^[Mission Haies Auvergne]

Confusions possibles

Avec le cornouiller mâle ^[La Hulotte n° 7]



Graines de cornouiller
sanguin / CC BY-SA 3.0 :
Rasbak

Taille maximale

Jusqu'à 3 m ^[Bauchery.fr]

[1] : Pépinière Collective du Val d'Allier



FUSAIN D'EUROPE *Euonymus europaeus*



Aire de répartition :

présence jusqu'à 1600m :
étages collinéen et
montagnard

Période de floraison :

avril - mai

Sol favorable :

pH : neutre à basique
humidité : sec à frais
texture : indifférent

Intérêt pour les pollinisateurs :

nectar 🦋🦋🦋

pollen 🌸🌸🌸

site de nidification
pour les pollinisateurs

Intérêts agronomique et écologique :

bonne résistance
aux phytophages

Autre(s) avantage(s) :

plante ornementale,
excellent charbon de bois
(fusain), bon bois d'œuvre

Inconvénient(s) :

toxique pour l'homme,
faible longévité



POLLINIS • Arbres et arbustes favorables aux pollinisateurs sauvages • Massif Central

Le recto de cette fiche est tiré d'un guide de l'association Pollinis, reproduit ici à titre gracieux. Son verso est l'œuvre de la cellule « Aux Arbres Citoyens » du CECB.

Rôle dans la haie

Très bel arbuste de nos haies, fruit d'hiver rose en forme de mitre (« bonnet d'évêque »). Plante hôte d'un papillon dont la chenille dévore parfois totalement son feuillage. Il s'en remet fort bien. Plante toxique. ^[1]

Particularités

Son nom lui vient de l'usage qu'on fait de son bois calciné pour le dessin. Le fusain frappe par la beauté de son fruit, d'abord formé d'une capsule rose qui, en s'ouvrant à l'automne, laisse apparaître des graines orange vif. ^[La Hulotte n° 7] L'enveloppe de ces graines (l'arille) est une aide calorique précieuse aux oiseaux à l'approche de l'hiver, et sa forme a valu à la plante le surnom de « Bonnet d'évêque ». ^[Les espaces naturels de la MEL]

Méthode de multiplication

Par semis, après stratification à chaud de mi-novembre à mi-janvier puis à froid de mi-janvier à mi-mai.

[Mission Haies Auvergne]

Confusions possibles

Aucune ^[1]



Fruits de fusain / CC BY-NC-SA 4.0 : José Vicente Ferrández

Taille maximale

Jusqu'à 5 m ^[Detentejardin.com]

[1] : Pépinière Collective du Val d'Allier



HOUX *Ilex aquifolium*

**Aire de répartition :**

présence jusqu'à 2000m :
de l'étage collinéen à
l'étage subalpin

Période de floraison :

mai – juin

Sol favorable :

pH : acide à neutre
humidité : assez
sec à humide
texture : argileux, limoneux

**Intérêt pour les
pollinisateurs :**

nectar 🦋 🦋 🦋
pollen 🌸 🌸 🌸

**Intérêts agronomique
et écologique :**

utilisation comme haie
semi-défensive, fruits
comestibles par la faune
sauvage, supporte le
plein soleil

Autre(s) avantage(s) :

plante ornementale,
bon bois d'œuvre

Inconvénient(s) :

toxique pour l'homme



POLLINIS • Arbres et arbustes favorables aux pollinisateurs sauvages • Massif Central

Le recto de cette fiche est tiré d'un guide de l'association Pollinis, reproduit ici à titre gracieux. Son verso est l'œuvre de la cellule « Aux Arbres Citoyens » du CECB.

Rôle dans la haie

Arbuste des sous-bois frais (souvent associé à la hêtraie) le houx au feuillage persistant aime l'ombre, la fraîcheur. Les individus femelles on des baies rouges. À planter en situation ombragée. Croissance lente. ^[1]

Particularités

Les rameaux des houx femelle sont l'un des principaux symboles des fêtes de Noël, et même si ses fruits nous sont immangeables ils constituent pour des oiseaux comme le merle une provision essentielle au cœur de l'hiver. ^[Gerbeaud] Son feuillage vert foncé, brillant, coriace voir piquant ne quitte jamais la plante (il est dit sempervirent) et constitue ainsi un abri de choix au nid des oiseaux, le bouvreuil pivoine par exemple. ^[Les espaces naturels de la MEL]

Méthode de multiplication

Par semis, après stratification à froid de début avril à fin mars de l'année suivante. ^[Mission Haies Auvergne]

Confusions possibles

Aucune. ^[1]



Fruits et graines de houx /
CC BY 3.0 : 2020 Jean
Pawek

Taille maximale

Jusqu'à 6 m. ^[Jardiland.com]

[1] : Pépinière Collective du Val d'Allier



MERISIER - CERISIER À FRUITS *Prunus avium*



Aire de répartition :
présence jusqu'à 1700m :
étages collinéen et
montagnard inférieur

Période de floraison :
avril – mai

Sol favorable :
pH : peu acide à neutre
humidité : assez sec à frais
texture : limoneux

**Intérêt pour les
pollinisateurs :**
nectar 🦋🦋🦋
pollen 🌸🌸🌸

**Intérêts agronomique
et écologique :**
fruits comestibles par
l'homme et la faune
sauvage

Autre(s) avantage(s) :
bon bois d'œuvre

Inconvénient(s) :
maladie virale : sharka



POLLINIS • Arbres et arbustes favorables aux pollinisateurs sauvages • Massif Central

Le recto de cette fiche est tiré d'un guide de l'association Pollinis, reproduit ici à titre gracieux. Son verso est l'œuvre de la cellule « Aux Arbres Citoyens » du CECB.

Rôle dans la haie

C'est le cerisier sauvage aux merises comestibles, belle floraison blanche mellifère, feuillage léger et superbe à l'automne. S'adapte à des conditions variées. Attractif pour les insectes et oiseaux. À insérer dans une haie il dominera les arbustes sans leur nuire. ^[1]

Particularités

Surnommé le «Cerisier sauvage», son fruit est apprécié tant pour sa pulpe (merles, loriots) que son noyau (gros-bec). ^[La Hulotte n° 7] De leur côté, les humains aiment aménager cette drupe (fruit à noyau) amère en en faisant du kirsh. ^[Gerbeaud] C'est un excellent porte-greffes, largement utilisé pour les différents cultivars de cerisier, dont il est d'ailleurs « l'ancêtre ». Enfin, son bois compact et couleur saumon est recherché dans les professions artistiques du travail du bois ^[ONF].

Méthode de multiplication

Par semis, après stratification à chaud de début décembre à mi-janvier (entrecoupé d'une stratification à froid de mi-décembre à début janvier) puis à froid de mi-janvier à fin avril. ^[Mission Haies Auvergne]

Confusions possibles

Aucune ^[1]



Fruits et graines de
merisier / CC BY 3.0 :
2020 Jean Pawek

Taille maximale

Jusqu'à 15 m ^[Gerbeaud.com]

[1] : Pépinière Collective du Val d'Allier



NOISETIER COMMUN *Corylus avellana*

**Aire de répartition :**

présence jusqu'à 1700m :
de l'étage collinéen à
la base de l'étage subalpin

Période de floraison :

janvier – mars

Sol favorable :

pH : faiblement
acide à neutre
humidité : assez frais
texture : indifférent

**Intérêt pour les
pollinisateurs :**

pollen * * *
floraison précoce

**Intérêts agronomique
et écologique :**

fruits comestibles,
coupe-vent

Autre(s) avantage(s) :

bois souple utilisé pour
la vannerie

Inconvénient(s) :

espèce allergisante :
+++ , fruits sensibles au
balain des noisettes



Rôle dans la haie

Rustique ; il tient les talus et évite ainsi l'érosion des sols. Il peut se recéper (coupé à la base, il repart vigoureusement de sa souche), et ses noisettes sont une ressource importante pour la petite faune. Autrefois, les rejets du noisetier étaient souvent utilisés pour divers usages (exemple: pour faire les dents des râteaux à foin).^[1]

Particularités

Les longs chatons que l'arbre porte vers mars-avril sont en fait des fleurs mâles : la fleur femelle, rouge, est beaucoup plus petite et située juste au dessus.^[La Hulotte n° 7] Mais même si certains peuvent se féconder seuls, il est recommandé de planter plusieurs autres noisetiers à proximité^[Rustica.fr]. Son fruit très nutritif est réputé et recherché tant par les humains que la faune sauvage, expliquant souvent pourquoi ses noisettes disparaissent avant leur maturité complète :)^[CECB].

Méthode de multiplication

Par semis, après stratification à froid de mi-octobre à mi-avril.^[Mission Haies Auvergne]



Confusions possibles

Avec l'orme, le charme et le tilleul^[La Hulotte n° 7]

Fruits et graines de
noisetier commun / CC
BY-SA 3.0 : Simon A.
Eugster

Taille maximale

Jusqu'à 5 m
^[Jardins-secrets.com]

[1] : Pépinière Collective du Val d'Allier



SAULE BLANC *Salix alba*



Période de floraison :

mars – avril

Sol favorable :

pH : neutre à basique

humidité : frais à humide

texture : caillouteux

Intérêt pour les pollinisateurs :

nectar 

pollen 

Autre(s) avantage(s) :

utilisation en vannerie,
propriétés médicinales

Inconvénient(s) :

espèce allergisante : +,
plantation uniquement
pour les haies au bord
des cours d'eau



Rôle dans la haie

Arbre qui a besoin d'être la tête au soleil et les pieds dans l'eau ! Croissance très rapide. Rameaux utilisables en vannerie. ^[1]

Particularités

Cet arbre de grande taille au port élancé ^[jardiner-malin.fr] est principalement utilisé pour la salicoside, une molécule de son écorce dont on tire l'aspirine. Cet usage est ancien, il est mentionné dans l'un des premiers traités de médecine connu (le parchemin Ebers), soit depuis au moins 3500 ans ! ^[Pour l'aspirine, de Olivier Bruzek] Taillé en têtard, son bois était utilisé pour la vannerie. ^[Plantes des haies champêtres, C. Cogneaux, 2014]

Méthode de multiplication

Par bouturage au printemps.
^[Mission Haies Auvergne]

Confusions possibles

Les saules sont difficiles à identifier entre eux, d'autant plus qu'ils peuvent s'hybrider. ^[1]



Graines de saule blanc /
CC BY-NC-ND 4.0 :
Claudio Severini

Taille maximale

Jusqu'à 25 m
^[Jardins-secrets.com]

[1] : Pépinière Collective du Val d'Allier



SAULE MARSAULT *Salix caprea*



Aire de répartition :

présence jusqu'à 2000m,
de l'étage collinéen à
l'étage subalpin

Période de floraison :

février - avril

Sol favorable :

pH : peu acide à neutre
humidité : frais à humide
texture : argileux,
limoneux, caillouteux

Intérêt pour les pollinisateurs :

nectar 🦋🦋🦋

pollen 🌸🌸🌸

floraison précoce

Intérêts agronomique et écologique :

feuilles utilisées
comme fourrage

Autre(s) avantage(s) :

bon bois de chauffage,
écorce utilisée en
tannerie et vannerie

Inconvénient(s) :

peu résistant à la sécheresse,
plantation uniquement
pour les haies au bord
des cours d'eau



POLLINIS • Arbres et arbustes favorables aux pollinisateurs sauvages • Massif Central

Le recto de cette fiche est tiré d'un guide de l'association Pollinis, reproduit ici à titre gracieux. Son verso est l'œuvre de la cellule « Aux Arbres Citoyens » du CECB.

Rôle dans la haie

Arbuste qui aime les lieux frais à humide (fossés, mares...) Floraison précoce (chatons superbes) très utile aux abeilles. ^[1]

Particularités

Fleurissant dès le début du printemps, il constitue une manne fort utile aux abeilles au sortir de l'hiver. ^[La Hulotte n° 7] Mais attention, ça n'est valable que pour les individus mâles ! C'est d'ailleurs l'origine de son nom (marsault = saule mâle), les individus femelles se parant de fleurs plus discrètes et ne produisant ni miellat ni pollen. ^[Binette & Jardin, avec Le Monde.fr] Moins demandeur d'humidité que les autres saules, le marsault était aussi réputé pour son fourrage, particulièrement apprécié des chèvres (d'où son nom latin). ^[Plantes des haies champêtres, C. Cogneaux, 2014]

Méthode de multiplication

Par bouturage au printemps.
^[Mission Haies Auvergne]

Confusions possibles

Les saules sont difficiles à identifier entre eux, d'autant plus qu'ils peuvent s'hybrider. ^[1]



Graines de saule Marsault
/ CC BY-NC-ND 4.0 :
Carlo Cibeï

Taille maximale

Jusqu'à 8 m
^[Binette & Jardin, avec Le Monde.fr]

[1] : Pépinière Collective du Val d'Allier



SUREAU NOIR *Sambucus nigra*



Aire de répartition :

présence jusqu'à 1100m :
étage collinéen et
base de l'étage
montagnard

Période de floraison :

juin - juillet

Sol favorable :

pH : neutre à basique
humidité : assez sec à frais
texture : limoneux, argileux

Intérêt pour les pollinisateurs :

pollen 
site de nidification
pour les pollinisateurs

Intérêts agronomique et écologique :

fruits comestibles par
l'homme (cuits) et la
faune sauvage, feuilles
accélérant la décomposition
du compost. Le purin
de feuilles permet de
combattre mildiou et
pucerons, et de repousser
les rongeurs (souris,
mulots et campagnols)

Autre(s) avantage(s) :

propriétés médicinales

Inconvénient(s) :

toxique pour l'homme
lorsque les baies sont
cruës, peu résistant
à la sécheresse

POLLINIS • Arbres et arbustes favorables aux pollinisateurs sauvages • Massif Central

Rôle dans la haie

Un arbuste qui aime les sols frais et riches. A planter près de chez soi pour signaler le printemps grâce à sa foliaison précoce, pour profiter de sa floraison odorante en juin et pour les confitures (poire-sureau) en automne ! ^[1]

Particularités

Son fruit (la sorbe) est l'un des plus appréciés des passereaux, leur fournissant un apport précieux avant la migration, les fruits n'apparaissant que vers septembre ^[La Hulotte n° 7]. Avant cela, ses fleurs très mellifères poussant en larges grappes attirent de nombreux insectes. Plus largement, le sureau noir était réputé depuis l'Antiquité pour ses multiples usages médicinaux. ^[Plantes des haies champêtres, C. Cogneaux, 2014]

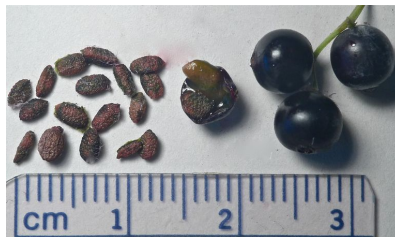
Méthode de multiplication

Par semis, après stratification à chaud de début décembre à fin janvier puis à froid de début février à fin avril.

[Mission Haies Auvergne]

Confusions possibles

Aucune en dehors de l'espèce. ^[1]



Fruits et graines de *Sambucus nigra* subsp. *caerulea* / CC BY 3.0 :
2020 Jean Pawek

Taille maximale

Jusqu'à 6 m. [Binette & Jardin, avec Le Monde.fr]

[1] : Pépinière Collective du Val d'Allier



TILLEUL À PETITES FEUILLES *Tilia cordata*



Aire de répartition :

présence jusqu'à 1300m :
étages montagnard
et collinéen

Période de floraison :

juin – juillet

Sol favorable :

pH : acide à neutre
humidité : sec à frais
texture : argileux, limoneux

Intérêt pour les pollinisateurs :

nectar 🦋 🦋 🦋
pollen 🌸 🌸 🌸

site de nidification
pour les pollinisateurs

Intérêts agronomique et écologique :

protège contre les vents
violents, feuillage utilisé
comme fourrage

Autre(s) avantage(s) :

tolérant à la pollution, bon
bois de chauffage, bon
bois d'œuvre, propriétés
médicinales

Inconvénient(s) :

espèce allergisante : +

Rôle dans la haie

Un grand arbre puissant qui tolère très bien la taille mais qui prend une forme magnifique de cœur si on le laisse tranquille. Floraison odorante-mellifère et tisanière ! ^[1]

Particularités

Aujourd'hui surtout réputé pour la tisane apaisante et antispasmodique faite de ses fleurs et bractées (la feuille contiguë aux fleurs), le tilleul possède pourtant d'autres vertus, en particulier dans son aubier (partie où circule la sève) réputé dépuratif ^[Binette & Jardin, avec Le Monde.fr]. Une fois tombées, ses feuilles et son bois forment un humus réputé ^[Plantes des haies champêtres, C. Cogneau, 2014].

Méthode de multiplication

Par semis, après stratification à froid de mi-novembre à fin mars. ^[Mission Haies Auvergne]

Confusions possibles

Avec le noisetier. ^[La Hulotte n° 7]



Graines de tilleul / CC BY-SA 3.0 RS : Gmihail

Taille maximale

Jusqu'à 30 m. ^[Binette & Jardin, avec Le Monde.fr]

[1] : Pépinière Collective du Val d'Allier



TROÈNE COMMUN *Ligustrum vulgare*



Aire de répartition :

présence jusqu'à 1000m :
étages collinéen et
montagnard inférieur

Période de floraison :

mai – juillet

Sol favorable :

pH : neutre à basique
humidité : sec à frais
texture : argileux, limoneux

Intérêt pour les pollinisateurs :

nectar   

pollen   

Intérêts agronomique et écologique :

fruits comestibles
pour la faune sauvage

Autre(s) avantage(s) :

fleurs très odorantes

Inconvénient(s) :

baies toxiques pour
l'homme, espèce
allergisante : ++



Rôle dans la haie

petit arbuste buissonnant au feuillage semi persistant très souvent utilisé en haie. A planter plutôt en situation fraîche et de préférence pas au-dessus de 800m. Floraison discrète mais odorante et mellifère. ^[1]

Particularités

Longtemps recherché pour son feuillage idéal pour les haies d'ornement, on redécouvre aujourd'hui sa floraison en grappes suaves. C'est aussi la plante hôte du Sphinx du troène, l'un des plus grands papillons d'Europe. ^[Plantes des haies champêtres, C. Cogneau, 2014]

Méthode de multiplication

Par semis, après stratification à froid de mi-janvier à fin avril.

^[Mission Haies Auvergne]

Confusions possibles

Aucune. ^[1]



Fruit et graines de troène commun / CC BY-NC-ND 4.0 : Antonino Messina

Taille maximale

Jusqu'à 4 m. ^[Binette & Jardin, avec Le Monde.fr]

^[1] : Pépinière Collective du Val d'Allier

